

办理结果：解决采纳

公开属性：主动公开·全文

上海市普陀区人民政府文件

普府〔2023〕73号

对市十六届人大一次会议第0761号 代表建议的答复

朱雪芹代表：

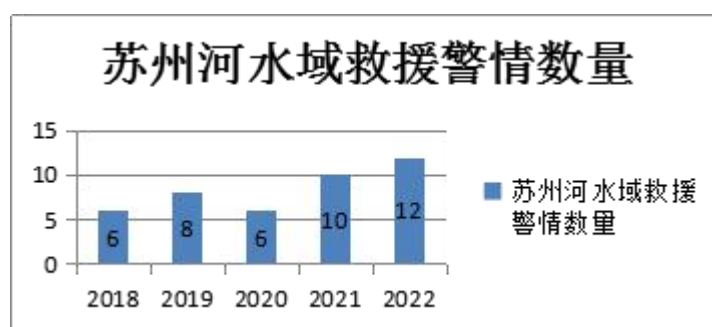
您提出的“关于加强苏州河沿岸消防救援的建议”的代表建议收悉。现将办理情况答复如下：

一、相关情况

（一）码头及游船情况：苏州河普陀段21公里岸线范围内，共有长风、昌化路等2座在用游船码头，另有水上公安、海事等2座公务码头。根据《苏州河沿岸地区建设规划2018-2035》文件，后续将建成丹巴路、梦清园、西康路等游船码头。据统计，现运营船只共12条电动船（20客位6条、11客位6条）。

(二) 消防水域力量情况：在普陀区常设一个水上浦西执勤点（金沙江路 1829 号），苏州河普陀段沿岸共有两个消防救援站和一个水上支队苏州河前置点，分别为武宁消防救援站（光复西路 677 号）、宜昌消防救援站（宜昌路 216 号）及水上支队苏州河前置点（北翟路 88 号），其中水域救援力量分别为武宁站 10 人 1 舟艇、宜昌站 8 人无舟艇、前置点 7 人 2 舟艇。苏州河成东西分布（详图见附件），宜昌站至普陀段东侧点距离约 4 公里，宜昌站至武宁站约 2 公里，武宁站至前置点约 8 公里，前置点至普陀段西侧点距离约 7 公里，前置点配有救援平台可直接出动，武宁站附近无下水平台舟艇下水时间约 5 分钟。

(三) 苏州河水域警情情况：经统计分析，近五年苏州河普陀段水域救援警情共 42 起（详见图表），随着苏州河两岸公共空间的开发，水上游船交通流量增大，水域应急救援数量成逐年递增趋势。



二、工作措施

(一) 加强消防快反能力。一是着重加强武宁、宜昌 2 个沿岸消防救援站水域救援能力，调配水域救援专业骨干人员落编驻

队。二是增配救援舟艇、水域救援服等专业装备，专项采购具有长吊臂功能的抢险救援车、快充式拉丝底救援艇、侧扫声呐等水域救援器材。三是常态化组织苏州河沿岸消防站开展人装入水专项训练和综合实战演练，与水上公安、海事等单位建立联勤联训机制。

（二）开辟快速下水通道。一是携手上海消防研究所研制越堤装备器材，配发至苏州河沿岸消防站点，缩短越堤下水时间。二是已与久事集团达成共识，在长风码头及后续建成的丹巴路等码头设立临时救援舟艇停靠点。三是普陀区建管委计划在武宁消防救援站旁苏州河沿岸就近位置，试点开辟1处快速下水通道，预计年底前建成投用。

（三）完善沿岸安全措施。一是普陀区政府正在编制《普陀区苏州河岸线管理办法》，拟在管理办法中明确应急救援相关内容，完善苏州河岸线管理依据。二是完善全线水域救援绳索、救生圈等专用应急救援器材设施配置，完善沿岸安全警示标识设置。三是普陀区建管委、公安分局、城运中心等相关部门，合理规划视频监控安装点位，完善沿线的视频监控设施。四是与久事集团建立信息共享机制，准确掌握游船人员、位置、状态等信息，完善游船、码头、驿站等位置水域救援装备配置。

最后，再次感谢您提出的宝贵意见及建议。

附件：苏州河东西分布图

上海市普陀区人民政府

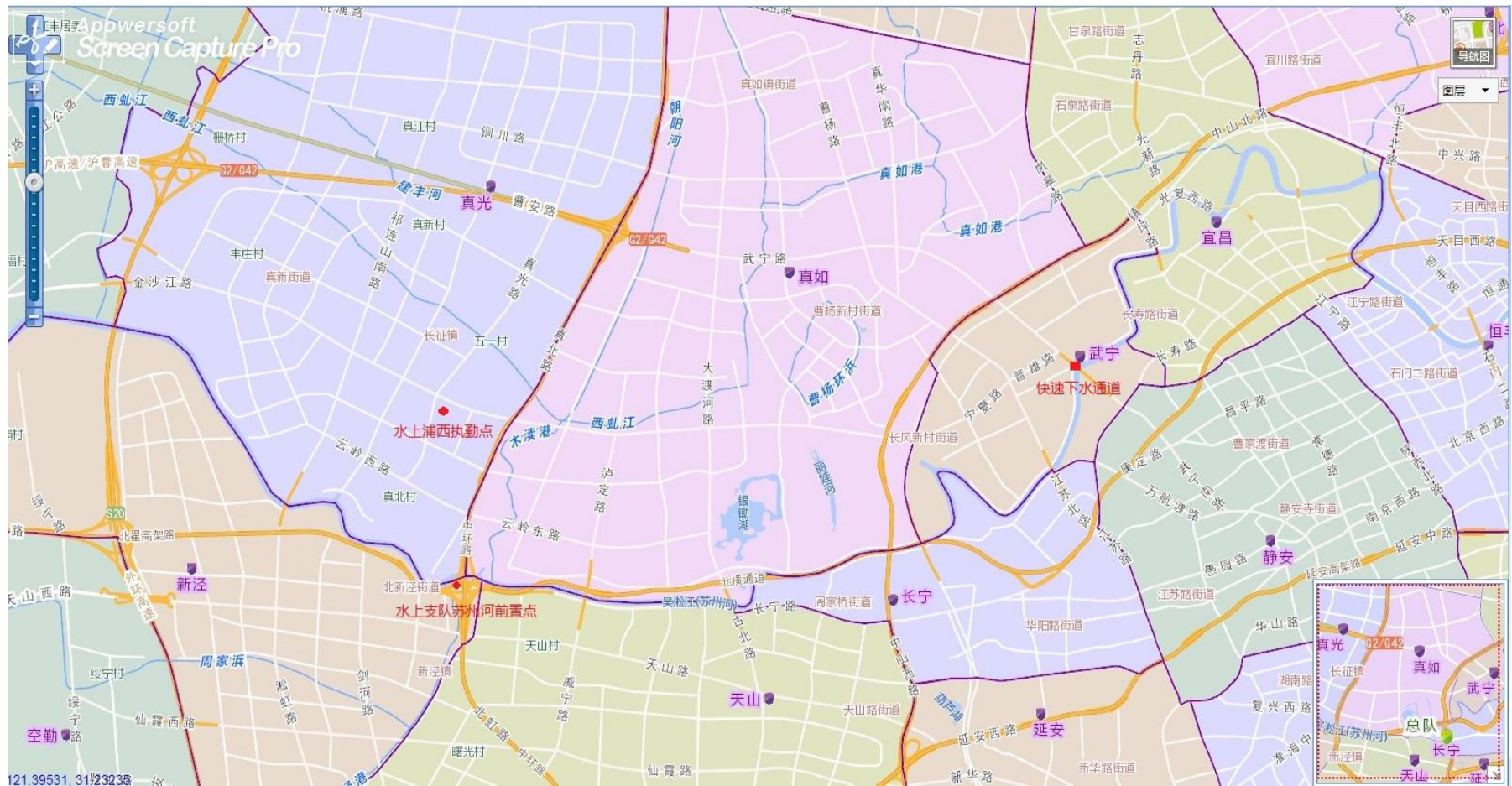
2023年6月26日

联系人：朱翔 联系地址：大渡河路1668号2号楼8楼

联系电话：52564588*7817 邮政编码：200333

附件

苏州河东西分布图



抄送：市政府办公厅建议提案处、市人大常委会代表工委。

上海市普陀区人民政府办公室

2023年6月26日印发
