

# 普陀区价格简报

第 1 期

普陀区发改委编

2024 年 4 月 19 日

据对本区农贸市场和超市定点价格监测单位的市场价格监测显示：2024 年一季度本区主副食品价格较去年四季度 33 涨 7 平 24 跌。其中，9 个肉禽蛋品种平均价格环比上涨 0.71%，同比下跌 13.88%；6 个水产品种平均价格环比下跌 1.10%，同比下跌 12.45%；34 个蔬菜品种平均价格环比上涨 7.14%，同比下跌 6.74%；6 个水果品种平均价格环比上涨 11.05%，同比下跌 6.48%。

## 主副食品市场价格走势

### 1、粮食价格 3 平 1 跌，食用油价格稳定

散装粳米平均零售价格为 2.76 元/500 克，环比与上季度持平；10 千克袋装粳米平均零售价格为 56.95 元，环比与上季度持平；散装富强粉平均零售价格为 3.50 元/500 克，环比与上季度持平；富强切面平均零售价格为 3.62 元/500 克，环比下跌 0.55%。

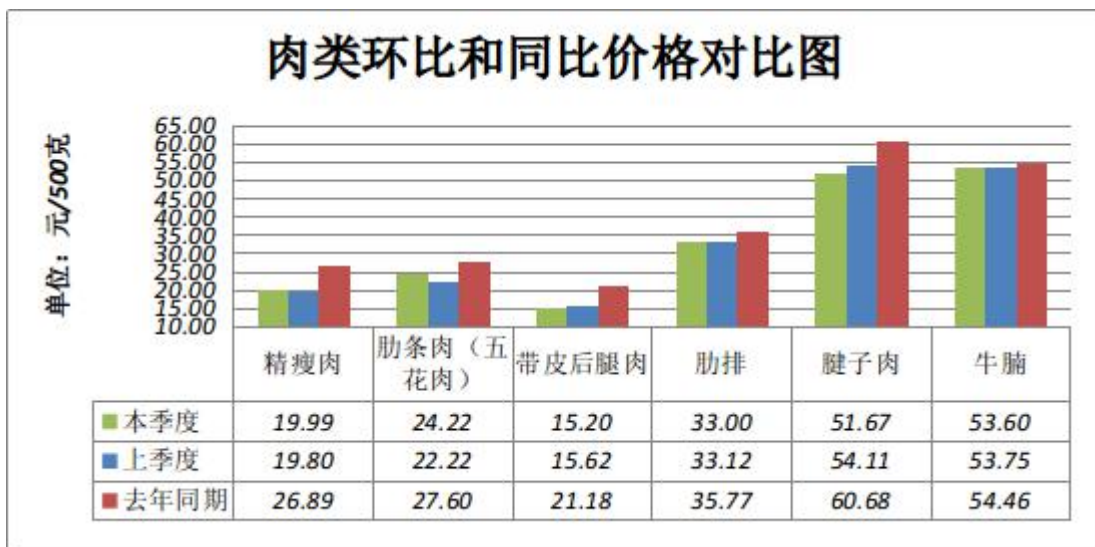
5 升桶装一级压榨鲁花牌花生油平均零售价格为 161.41 元，环比下跌 1.25%；5 升桶装一级浸出大豆油平均零售价格为 69.00 元，环比与上季度持平；5 升桶装海狮牌、金龙鱼牌和福临门牌大豆调和

油平均零售价格分别为 65.00 元、67.50 元和 70.00 元，环比均与上季度持平。

## 2、猪肉价格急涨缓跌，牛肉价格小幅下跌

猪精瘦肉和猪肋条肉（五花肉）平均零售价格分别为每 500 克 19.99 元和 24.22 元，环比分别上涨 0.96%和 9.00%；猪带皮后腿肉和猪肋排肉平均零售价格分别为每 500 克 15.20 元和 33.00 元，环比分别下跌 2.69%和 0.36%。牛腱子肉平均零售价格为 51.67 元/500 克，环比下跌 4.51%；牛腩肉平均零售价格为 53.60 元/500 克，环比下跌 0.28%。羊肉平均零售价格 40.16 元/500 克，环比下跌 2.14%。

一季度，我区猪肉价格呈现急涨缓跌走势，春节前后价格创半年来新高，随后缓慢回落。上游生猪价格在节后小幅回落后又稳步上行，目前各生猪养殖企业亏损已有所缩窄。



## 3、鸡肉价格小幅上涨，鸡蛋价格继续回落

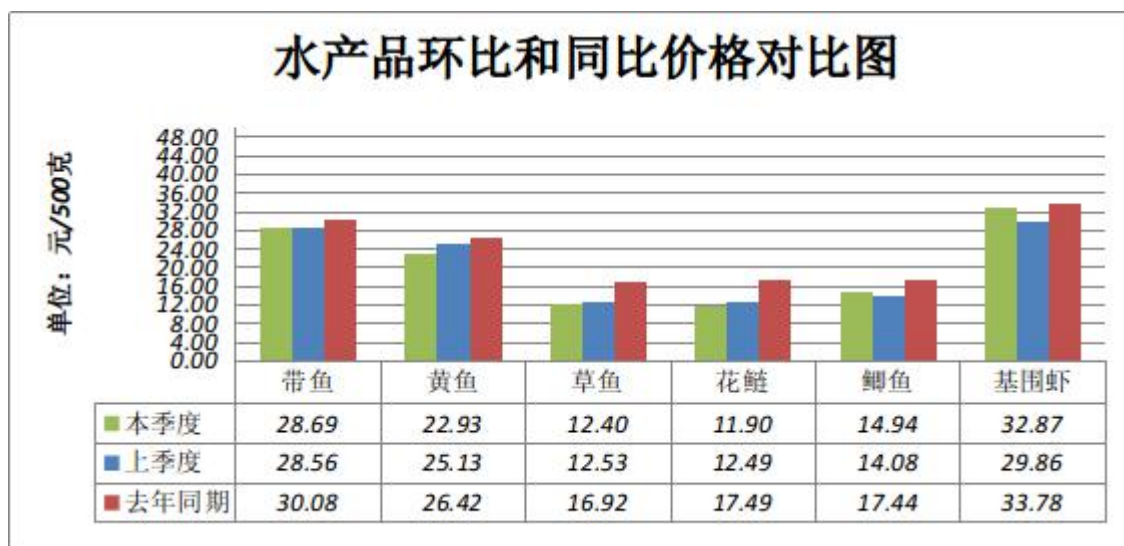
鸡肉平均零售价格为 15.71 元/500 克，环比上涨 2.81%。鸡蛋平均零售价格为 6.36 元/500 克，环比下跌 2.75%。

一季度鸡蛋价格延续下行走势。今年以来蛋鸡存栏量处于相对高位，春节假期的销售旺季也未能止住下跌势头，目前全市多半农贸市场的鸡蛋价格已重回“5字头”。

#### 4、鱼类水产品价格涨跌互现，基围虾价格明显上涨

带鱼和鲫鱼平均零售价格分别为每500克28.69元和14.94元，环比分别上涨0.46%和6.11%；黄鱼、草鱼和花鲢平均零售价格分别为每500克22.93元、12.40元和11.90元，环比分别下跌8.75%、1.04%和4.72%。基围虾平均零售价格为32.87元/500克，环比上涨10.08%。

一季度叠加双节效应，基围虾需求量明显提升，而气温较低，基围虾产量仍偏低，因此基围虾价格明显上涨。其余鱼类水产品价格则相对平稳。



#### 5、蔬菜价格 25 涨 9 跌

蔬菜平均零售价格 25 涨 9 跌。其中涨幅较大的品种有芹菜、刀豆和茄子，平均零售价格分别为每 500 克 5.97 元、11.58 元和 6.01

元，环比分别上涨 19.16%、17.33%和 16.25%。跌幅较大的品种有卷心菜和大白菜，平均零售价格分别为每 500 克 2.16 元和 1.60 元，环比分别下跌 16.47%和 10.11%。

今年长达 8 天的春节假期对蔬菜价格提振明显，市场供销两旺。节前一周至春节期间，我区蔬菜价格上涨近 15%，春节过后，蔬菜价格稳步回落，截至季度末，基本已回落至节前水平。

## 6、水果价格涨跌互现

西瓜和梨平均零售价格分别为每 500 克 7.71 元和 4.50 元，环比分别上涨 144.76%和 4.41%；橙子、香蕉、葡萄和苹果平均零售价格分别为每 500 克 4.99 元、3.60 元、9.29 元和 5.84 元，环比分别下跌 18.33%、10.00%、1.90%和 1.02%。

一季度各类水果价格在春节前后大多有所上涨，但幅度不大，节后明显回落。西瓜仍为冬季主销品种，价格偏高，本季度其价格前后变化不大，季度平均零售价格较上季度仍有明显上涨。

# 上海市普陀区主副食品价格监测分析表

(2024 年第一季度)

下表中“/”表示监测点无该品种或为该品种为新增品种，无上季度或去年同期数据相对比

类别	品种	规格等级	单位	零售均价	环比(%)	同比(%)
一、粮食	粳米	特二散装	500 克	2.76	0.00%	-1.43%
	粳米	10KG 袋装	袋	56.95	0.00%	0.78%
	面粉	散装富强粉	500 克	3.50	0.00%	0.00%
	切面		500 克	3.62	-0.55%	0.00%
二、食用油	花生油(鲁花)	桶装一级压榨	5 升	161.41	-1.25%	-1.85%
	大豆油(金龙鱼 AE)	桶装一级浸出	5 升	69.00	0.00%	-6.38%
	大豆调和油(海狮)	桶装	5 升	65.00	0.00%	0.00%
	大豆调和油(金龙鱼)	桶装	5 升	67.50	0.00%	0.00%
	大豆调和油(福临门)	桶装	5 升	70.00	0.00%	0.00%
三、肉蛋	鲜猪肉	精瘦肉	500 克	19.99	0.96%	-25.66%
	鲜猪肉	肋条肉(五花肉)	500 克	24.22	9.00%	-12.25%
	鲜猪肉	带皮后腿肉	500 克	15.20	-2.69%	-28.23%
	鲜猪肉	肋排	500 克	33.00	-0.36%	-7.74%
	鲜牛肉	腱子肉	500 克	51.67	-4.51%	-14.85%
	鲜牛肉	牛腩	500 克	53.60	-0.28%	-1.58%
	鲜羊肉	新鲜带骨	500 克	40.16	-2.14%	-3.79%
	鸡肉	开膛白条鸡(鸡场鸡)	500 克	15.71	2.81%	-1.19%
	鸡蛋	新鲜完整(普通鸡蛋)	500 克	6.36	-2.75%	0.32%
四、水产品	带鱼	冻 250 克左右一条	500 克	28.69	0.46%	-4.62%
	黄鱼	冻 500 克左右一条	500 克	22.93	-8.75%	-13.21%
	草鱼	活 1000 克左右一条	500 克	12.40	-1.04%	-26.71%
	花鲢鱼	活 1500 克左右一条(胖头鱼)	500 克	11.90	-4.72%	-31.96%
	鲫鱼	活 350 克左右一条	500 克	14.94	6.11%	-14.33%
	基围虾	活 30-40 只/500 克	500 克	32.87	10.08%	-2.69%

类别	品种	规格等级	单位	零售均价	环比(%)	同比(%)
五、蔬菜	青菜	新鲜一级	500克	2.96	12.98%	-33.63%
	鸡毛菜	新鲜一级	500克	4.80	7.14%	-9.94%
	杭白菜	新鲜一级	500克	3.29	0.61%	8.22%
	卷心菜	新鲜一级	500克	2.08	-16.47%	-25.18%
	菠菜	新鲜一级	500克	7.35	-0.54%	-2.39%
	芹菜	新鲜一级	500克	5.97	19.16%	11.17%
	生菜	新鲜一级	500克	3.82	-7.28%	-21.40%
	韭菜	新鲜一级	500克	5.88	14.40%	2.80%
	米苋	新鲜一级	500克	4.97	3.97%	-35.45%
	蕹菜	新鲜一级	500克	3.97	-0.25%	4.47%
	草头	新鲜一级	500克	10.74	4.58%	-5.79%
	大白菜	新鲜一级	500克	1.60	-10.11%	-17.95%
	黄瓜	新鲜一级	500克	4.96	8.53%	-1.20%
	西红柿	新鲜一级	500克	5.02	13.32%	-3.46%
	土豆	新鲜一级	500克	2.83	4.43%	-15.02%
	茄子	新鲜一级	500克	6.01	16.25%	-0.99%
	刀豆	新鲜一级	500克	11.58	17.33%	3.21%
	萝卜	新鲜一级	500克	1.75	-3.85%	-24.24%
	冬瓜	新鲜一级	500克	2.40	12.15%	-4.00%
	胡萝卜	新鲜一级	500克	2.58	-6.18%	-27.53%
	青椒	新鲜一级	500克	6.12	14.61%	-12.07%
	尖椒	新鲜一级	500克	7.17	7.01%	-13.20%
	花菜	新鲜一级	500克	4.10	4.06%	-3.53%
	茼蒿	新鲜一级	500克	4.19	-3.90%	5.28%
	豇豆	新鲜一级	500克	7.50	5.63%	8.38%
	茭白	新鲜一级	500克	8.18	4.47%	-3.54%
	鲜香菇	新鲜一级	500克	13.26	1.38%	-12.59%
	鲜蘑菇	新鲜一级	500克	12.95	7.20%	-9.57%
	蒜苔	新鲜一级	500克	8.82	6.78%	6.01%
	生姜	新鲜一级	500克	10.12	-6.56%	36.39%
蒜头	新鲜一级	500克	8.61	1.18%	18.76%	

	洋葱	新鲜一级	500 克	3.46	13.07%	-1.14%
	西兰花	新鲜一级	500 克	4.82	3.88%	-14.39%
	西葫芦	新鲜一级	500 克	4.76	6.73%	-7.57%
六、 水果	橙子	国产 一级	500 克	4.99	-18.33%	-28.51%
	苹果	红富士 一级	500 克	5.84	-1.02%	-4.73%
	香蕉	国产 一级	500 克	3.60	-10.00%	-12.41%
	梨	鸭梨 一级	500 克	4.50	4.41%	-20.07%
	西瓜	普通西瓜	500 克	7.71	144.76%	19.17%
	葡萄	巨峰葡萄	500 克	9.29	-1.90%	-14.69%